

RAPPORT

Médialys



medialys.asso.fr

2018
-
2019

D'ACTIVITÉ

Sommaire

Les effectifs	4
Les agents	8
L'activité 2018	16
Zooms sur l'activité 2018-19	20
Vie de la structure	27
Bilan financier	28

Édito

Médialys est confrontée à une situation complexe. Son modèle économique, basé sur les CUI CAE a été largement remis en cause par la baisse drastique des aides d'État depuis août 2017. Par conséquent, la mixité des publics accueillis a laissé place à des personnes relevant uniquement du RSA socle et cumulant tendanciellement plus de difficultés. Enfin, son modèle d'insertion, en partie basé sur l'accès à la formation qualifiante est également percuté depuis 2019 par la nouvelle organisation de la formation professionnelle.

Ce sont donc trois enjeux majeurs : économique, d'accompagnement et d'insertion auquel Médialys est confrontée aujourd'hui.

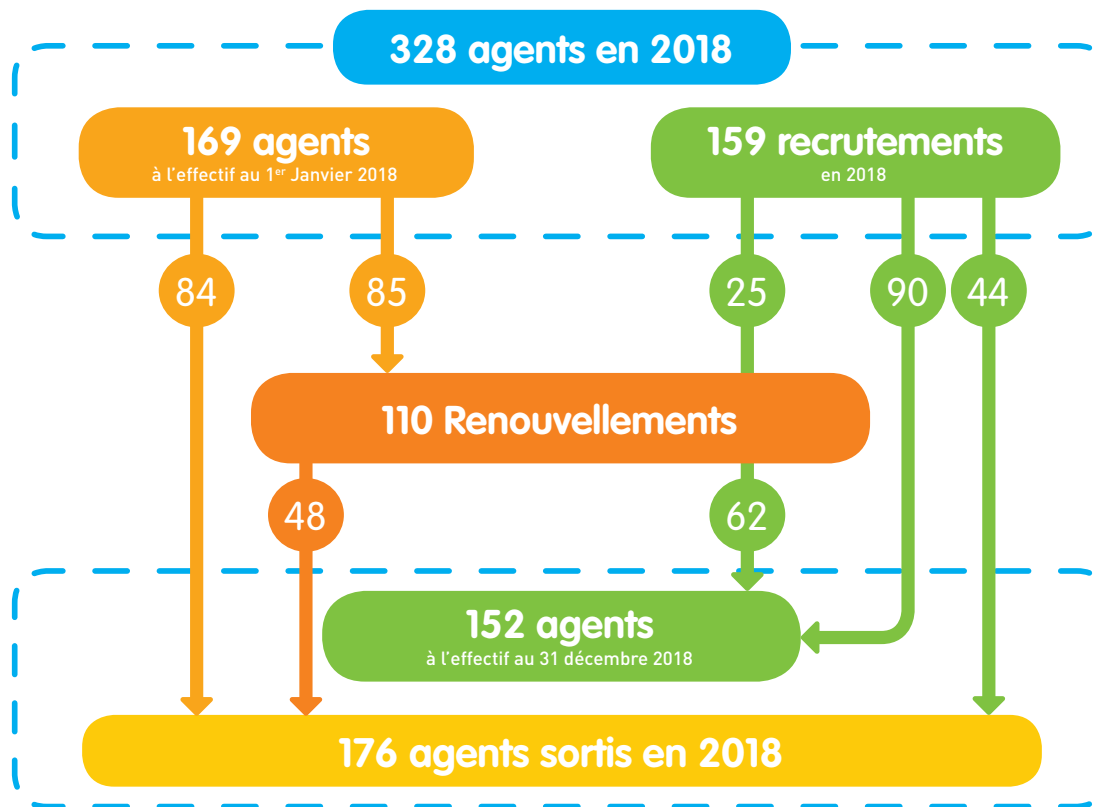
Soutenue par ses partenaires, Le Sytral, Kéolis, la Métropole de Lyon et l'État ; convaincue de la pertinence d'une insertion par l'activité économique via une activité de service ; persuadée de l'originalité et de l'efficacité d'un travail

partenarial avec le réseau des transports en commun de l'agglomération lyonnaise ; confortée par les résultats en termes d'insertion durable ; l'association s'est pleinement saisie de ces enjeux. Nous avons ainsi procédé à une adaptation de notre accompagnement, une modification de l'organisation du travail, un ajustement des effectifs, et travaillé sur la recherche de modèles économiques alternatifs ou complémentaires.

Malgré l'incertitude caractérisant cette phase transitoire, Médialys reste mobilisée afin de toujours œuvrer pour ce qui constitue l'objectif fondamental de l'association : **favoriser une insertion sociale, citoyenne et professionnelle durable.**

Hélène Geoffroy
Présidente

Les effectifs de Médialys



Une baisse attendue des effectifs

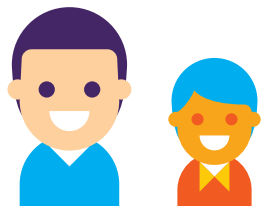
Médialys a accueilli 328 agents en 2018 (407 en 2017) et effectué 159 recrutements (196 en 2017). 177 agents ont été à l'effectif en moyenne mensuelle (209 en 2017 soit -15%), dont 174 bénéficiaires du RSA (154 en 2017).

L'année 2018 se caractérise par une nette rupture avec les années précédentes, aussi bien en termes d'effectif que de recrutements.

Cette baisse des effectifs est la conséquence directe de la nouvelle politique de l'emploi en matière de

contrats aidés, effective dès la fin de l'année 2017 et occasionnant un manque à gagner financier très important. Cette nouvelle politique de l'emploi prendra pleinement effet en 2019 avec un effectif mensuel prévisionnel de 160 agents.

Cette baisse des effectifs s'est accompagnée d'un **changement des publics accueillis** puisqu'en 2018 les bénéficiaires du RSA socle constituent désormais 98% des agents Médialys.



328 agents

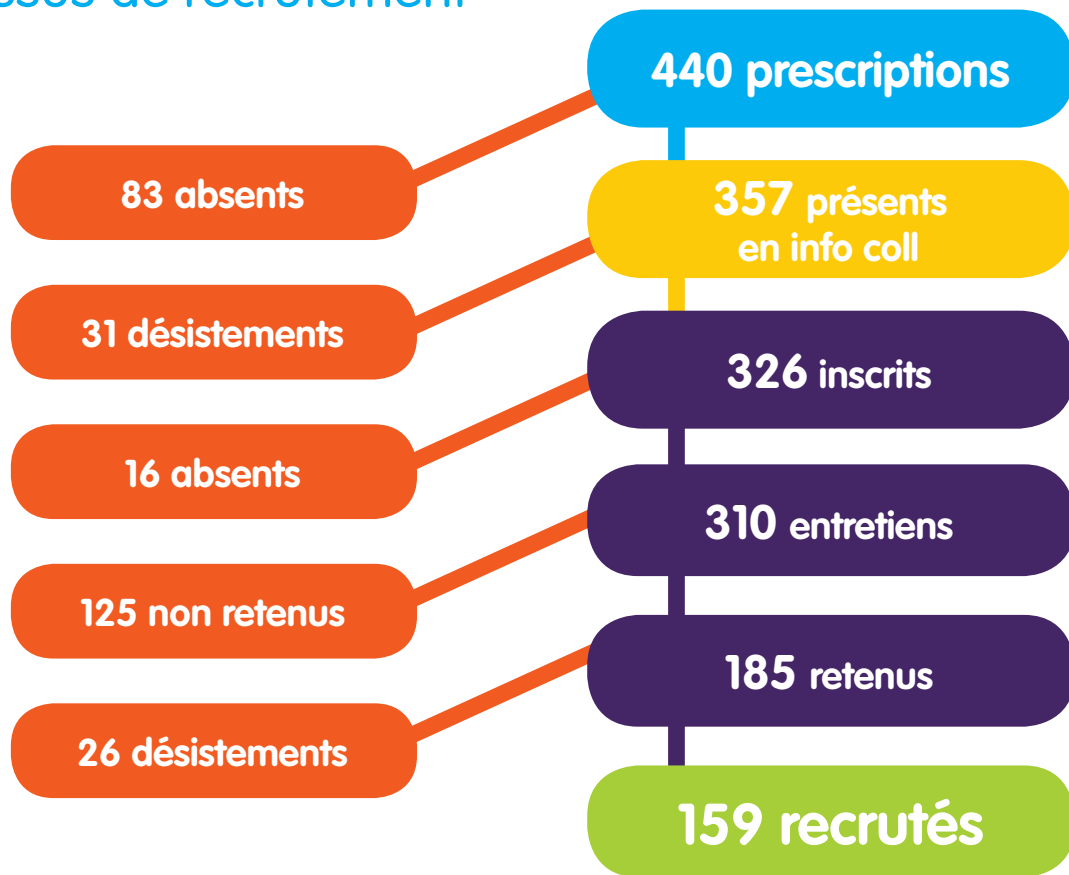
accueillis en 2018
soit 20% de moins
qu'en 2017



177 agents

à l'effectif
en moyenne mensuelle,
dont 174 bénéficiaires du RSA

Processus de recrutement



L'année 2018 se caractérise par des difficultés de recrutement qui persistent en 2019.

Les prescriptions ont fortement baissé (de 558 personnes à 440 soit moins 21%). Ces baisses caractérisent aussi bien les prescriptions effectuées par Pôle Emploi (- 60 personnes) que par les structures référentes des bénéficiaires du RSA (- 60 personnes). Les postes d'agent de médiation n'étant ouverts qu'à des bénéficiaires du RSA socle, le nombre de prescription des Missions Locales a également fortement chuté.

Cette baisse du nombre de prescription a conduit Médialys à recruter 51% des personnes présentes aux entretiens alors qu'en 2016 et 2017, ce pourcentage était de 43%. La dynamique de changement de public observée fin 2017 s'est donc accentuée sur l'année 2018 **avec le recrutement de personnes tendanciellement plus éloignées de l'emploi et cumulant plus de difficultés**, notamment d'expression et de maîtrise des savoirs de base.

En 2018

51%

des personnes présentes
aux entretiens
ont été recrutées



En 2017 et 2016

43%

des personnes présentes
aux entretiens
ont été recrutées

Les agents Médialys

Une durée stable de présence qui masque des évolutions sensibles

Les agents restent en moyenne 11 mois au sein de Médialys.

Cette moyenne, similaire à celle de 2017, masque cependant un double mouvement. Plus de ruptures dans les premiers mois de contrats et parallèlement plus de personnes prolongeant sur un troisième contrat au sein de la structure. Ce double mouvement illustre une fragilité plus forte s'exprimant par des ruptures précoces et par un besoin d'accompagnement plus long.

Départ de	2018	2017
0 à 4 mois	13%	9%
5 à 9 mois	34%	38%
10 à 15 mois	30%	33%
15 mois et plus	23%	20%
Nb de départs dans l'année	176	238
Présence moyenne en mois	11	11,5

Une féminisation qui perdure

Les femmes représentent 31.5% des agents Médialys, dans la continuité de 2017.

Ce pourcentage devrait encore progresser puisqu'elles représentent 33% des personnes prescrites et 37% des personnes embauchées. Les femmes qui sont intéressées par Médialys, c'est-à-dire qui viennent à l'information collective et ne se désistent pas ont 64% de chances d'obtenir le poste contre 45% pour les hommes.



Un âge moyen qui évolue avec nos recrutements

L'âge moyen des agents Médialys est de **38 ans**, 36 pour les femmes et 39 pour les hommes. Les deux tiers des agents ont entre 26 et 45 ans. À noter que le recrutement de bénéficiaires du RSA Socle contribue à faire baisser de façon importante le nombre de jeunes de moins de 26 ans.

Les agents résidant à Lyon et Villeurbanne sont surreprésentés (63%) par rapport à leur poids démographique au sein de la Métropole. Ceci, comme pour les villes de Vénissieux et de Vaulx-en-Velin tient à la répartition du logement social dans l'agglo et au grand nombre d'agents résidant dans des foyers ou résidences sociales situées sur ces communes.

Une géographie de recrutement reflet du logement social

% habitants de la Métropole	Ville	2018	2017	2016
37%	Lyon	45%	42%	42%
11%	Villeurbanne	18%	12%	13%
5%	Vénissieux	11%	11%	9%
4%	Vaulx-en-Velin	7%	9%	9%
3%	Bron	3%	5%	5%
3%	Saint Priest	2%	3%	2%
1%	Saint Fons	2%	1%	2%
1%	Pierre Bénite	2%	1%	0%
1%	Oullins	1%	1%	2%
3%	Caluire	1%	2%	1%
2%	Decines	1%	2%	1%
3%	Rillieux-la-Pape	0%	1%	2%
	Autres	6%	9%	12%
		100%	100%	100%

Plus de 30 nationalités différentes...

Pays	2018	%	2017
France	171	52,1 %	60,2 %
Algérie	36	11,0 %	11,3 %
Congo	27	8,2 %	5,4 %
Centrafrique	12	3,7 %	2,5 %
Tunisie	11	3,4 %	3,7 %
Rwanda	8	2,4 %	1,5 %
Guinée	6	1,8 %	0,7 %
Maroc	6	1,8 %	1,5 %
Albanie	5	1,5 %	
Burundi	4	1,2 %	1,2 %
Cameroun	4	1,2 %	1,5 %
Comores	4	1,2 %	
Soudan	4	1,2 %	
Syrie	4	1,2 %	0,7 %
Autres	26	7,9 %	8,7 %
TOTAL	328	100 %	407



Le nombre de nationalités différentes a baissé de 40 à 32 entre 2017 et 2018. En revanche, le nombre de personnes de nationalité étrangère accueillie a progressé, notamment celles issues d'Afrique subsaharienne (Congo, Centrafrique, Rwanda, Guinée, Soudan, Gabon). Cette situation est la conséquence d'un grand nombre de prescriptions de réfugiés.

Une légère baisse des personnes en Quartier Politique de la Ville et Quartier en Veille Active

Lieu de résidence	2018		2017	2016	2015	2014
	Nb	%	%	%	%	%
Quartier Politique de la Ville	104	32 %	35 %	36 %	34 %	48 %
Quartier en veille active	25	8 %	11 %	15 %	66 %	
Hors QPV-QVA	199	60 %	54 %	49 %		
TOTAL	328	100 %	100 %	453 %	407	408

Le nombre de personnes résidant en quartier prioritaire a tendance à baisser sur cette année 2018.

Cette donnée est la conséquence :

**de la baisse
du nombre de jeunes**

de moins de 25 ans
dont un grand nombre
réside en QPV

42 % des agents Médialys ont bénéficié d'une sortie positive sur l'année 2018

Sorties	2018	%	2017	2016	2015
Sorties positives	57	42 %	35 %	51 %	36 %
CDI, CDD + 6 mois	37	27 %	15 %	21 %	14 %
CDD, intérim, formation nq	8	6 %	4 %	6 %	6 %
Formation	12	9 %	16 %	24 %	16 %
Fin de contrat suite arrêt CUI CAE	5	4 %	11 %		
Chômage, inactif	73	54 %	54 %	49 %	64 %
Total général	135	100 %	100 %	100 %	100 %
Retrait des sorties constatées	41	23 %	20 %	20 %	23 %
TOTAL SORTIES	176				

Retrait des sorties constatées	Nb
Fin de période d'essai	16
À l'initiative de l'employeur	11
À l'initiative du salarié	5
Licenciement	15
Pour absence	12
Pour inaptitude	1
Pour dysfonctionnement	2
Démission	5
TOTAL	36

L'objectif central de Médialys est une sortie positive des agents vers l'emploi ou la formation à la fin de leur contrat.



L'accès à l'emploi 6 mois après...

Les « résultats » de Médialys doivent se lire aussi bien à la sortie immédiate de la structure que **quelques mois plus tard**. À cet égard, l'enquête conduite auprès des anciens salariés sortis sans emploi est instructive.

**Sur 88 personnes
sorties en 2017 ou en 2018,**
et recontactées 6 ou 12 mois après leur fin de contrat,
les situations sont les suivantes :

35

**personnes
sont à l'emploi**
(dont 17 CDI, 10 CDD
et 8 en travail temporaire)



20

**personnes ont validé
une formation**

33

restent sans emploi

Ainsi, 62% des personnes sans emploi à la sortie immédiate de Médialys trouvent une solution dans les mois qui suivent leur contrat. Pour les agents sortis en 2017, le taux corrigé de sorties positive se monterait ainsi à 75%.

Un effort conséquent en matière d'insertion

Médialys et ses partenaires portent une attention très vive à ce que les agents présents au sein de Médialys puissent développer un véritable parcours d'insertion. La ventilation du temps de travail en est le reflet.

Les agents passent les trois quarts de leur temps de travail sur le terrain, encadrés par les chefs d'équipes et les tuteurs. **Une large part est faite à la formation avec plus de 12% du temps qui y est consacré.** Cette formation s'entend aussi bien des temps collectifs au sein de Médialys (journée d'intégration, journée de bilan après trois semaines de contrat, différents ateliers de recherche d'emploi) ; des formations au poste de travail délivrées par des professionnels de Kéolis et touchant des aspects techniques (réseau, billetterie) ; des formations portant sur des compétences très largement transposables dans d'autres métiers tels que la relation commerciale ou la gestion des conflits. Enfin les temps de formations concernent également l'ensemble des formations certifiantes conduites par des organismes de formations spécialisés en vue de passer le Certificat de Qualification Professionnelle Agent de Prévention et de Sécurité ou le Titre Pro employé de commerce par exemple.

Les absences maladie des agents sont relativement faibles et les absences injustifiées sont principalement le fait d'agents abandonnant leur emploi.

	2018	2017
Jours terrain	74,2%	75 %
Absence Maladie	4,2%	4,6 %
Absence injustifiée	4,9%	5,6 %
Formation	12,2%	11,6 %
Immersion et SC	4,5%	3,2 %
TOTAL	100 %	100 %

Formations	Nb de jours	%
Kéolis	2 279	46 %
Externe	1 628	33 %
Médialys (intégration, ateliers)	964	19 %
Optiguide	86	2 %
TOTAL	4 957	100 %

Des chances de sorties positives différentielles

Chances statistiques de sorties positives				
Moins de chances		Critères		Plus de chances
Femmes	37 %	Sexe	42 %	Hommes
Femmes	29 %	Avec enfants à charge	43 %	Hommes
Femmes	45 %	Sans enfants à charge	41 %	Hommes
25 ans et -	31 %	Âge	41 %	25 à 35 ans
36 à 45 ans	36 %		49 %	46 ans et +
RÉSIDENT EN QPV	39 %	QPV - QVA	42 %	Non résident QPV

Les hommes continuent à avoir des chances de sortie positives supérieures aux femmes. Cet écart de 5 points a toutefois tendance à s'amenuiser par rapport à l'année précédente (19 points d'écart). Les enfants à charge pèsent principalement sur les chances de sortie des femmes.

Les jeunes de moins de 26 ans sont toujours ceux qui ont le plus de difficultés de sortie positive, notamment par rapport aux plus âgés.

L'activité de Médialys en 2018

TCL

Moyenne mensuelle d'agents	Nb d'agents	%
TCL	164	92,7%
Cars du Rhône	6	3,3%
Optiguide	7	4,0%
TOTAL	177	100%



La priorité d'intervention de Médialys sur le réseau demeure **la gestion de flux** avec près de la moitié du temps consacré à cette activité. La gestion de flux est nécessaire pour permettre un bon cadencement des modes lourds. Elle permet également de gérer, notamment en début et fin de mois et lors de la rentrée scolaire, les files d'attente en agences commerciales.

L'activité d'accueil information se développe. En station, lors des déplacements des agents, en agences commerciales, mais aussi pour accompagner

l'ensemble des modifications temporaires ou durables du réseau (travaux), les agents sont très souvent sollicités.

Enfin, **l'activité de médiation avec les scolaires**, que ce soit dans les cars affrétés spécifiquement ou sur les lignes ordinaires représente plus de 10% de l'activité. Cette médiation est également nécessaire dans l'activité d'incitation à valider mais aussi tout au long des journées puisque les agents font 250 rappels à la règle quotidiens pour une meilleure qualité de vie dans cet espace public.

	%
Gestion de flux	46 %
GDF Métro (Saxe, Bellecour, Part Dieu)	18 %
GDF C3 (Part Dieu, Hôtel de Ville, Saint Paul)	7 %
GDF Tram (Part Dieu, Perrache, Herriot Kagne)	5 %
Montée Porte Avant fixe ou mobile	3 %
Comptage Funiculaire	2 %
Agences commerciales	11 %
Accueil info	37 %
Présence station Accueil info	20 %
Agences commerciales	11 %
Fêtes des Lumières, de la Musique, Vogue...	3 %
Travaux, Manifestations	2 %
Médiation	17 %
Junior Direct	8 %
Incitation à Valider	5 %
Scolaires lignes ordinaires (Givors/Minimes/S.Allende)	3 %
Présence Rame	1 %
TOTAL TCL	100 %

Informer et réorienter les voyageurs suite à des travaux.

Cette année a été particulièrement remarquable de ce point de vue avec **les travaux de réaménagement ou les nouvelles réalisations** engagés simultanément sur l'agglomération : Travaux du T6, réaménagement de la gare de la Part Dieu, aménagement en site propre pour le C3, multiples travaux de voirie à Perrache ou aux Cordeliers notamment.

Arrêts de bus reportés, trottoirs impraticables, horaires parfois décalés, autant de désagréments « amortis » par la présence d'agents d'informations qui remplissent alors pleinement leur objectif d'humanisation du réseau.

Optiguide

Médialys est toujours mobilisée pour participer au renforcement de **l'offre de déplacement pour les personnes à mobilité réduite** via Optiguide. Inférieur à 2017, le nombre de courses 2018 a néanmoins connu une forte croissance en fin d'année. 109 agents Médialys ont accompagnés 173 clients Optiguide tout au long de l'année. 10 clients représentent à eux seuls 50% de l'activité.

	Nombre de courses
2018	4 403
2017	4 838
2016	4 323
2015	2 959

Cars du Rhône

Médialys poursuit ses actions de médiation sur certaines lignes des Cars du Rhône : sorties de collège ou de lycée, horaires chargés.... Les agents Médialys prennent en charge les voyageurs **en leur assurant un service polyvalent** consistant en renseignement, aide à la montée, gestion des bagages en soute.

Ce service est déployé sur l'ensemble de l'année en distinguant les périodes scolaires. Notre présence a permis d'assurer, sur les lignes concernées des cars du Rhône, un service de qualité contribuant à la quiétude des transports en commun.



De nouveaux horaires de travail

Au 1^{er} avril 2019, les agents qui travaillaient 26 heures hebdomadaires sur 5 jours (5h12 par jour) en trois services (6h30 – 10h30 – 14h30) sont passés sur un rythme de 4 jours par semaine (6h30 par jour) en deux services (6h50 – 12h40).

Ce changement avait un double objectif que l'on peut considérer comme atteint aujourd'hui :

- **Permettre de retrouver, mécaniquement, un plus grand nombre d'agents sur le terrain en réduisant les périodes de recouvrement entre les services**
- **Permettre à chaque agent de bénéficier d'un temps de repos dans la semaine, favorable aux démarches d'insertion.**

La mise en place de ces nouveaux horaires de travail a de fait exigé une mutation importante de l'ensemble de l'organisation de Médialys.

Cette mutation touche d'abord à l'organisation quotidienne du travail des agents. La « feuille de route » (i.e. l'ensemble des missions du jour) est aujourd'hui plus complexe puisqu'elle englobe un nombre d'agents plus important sur un service plus long. Il en est de même de la programmation des courses Optiguide. De façon générale, l'agencement de l'ensemble des activités est rendu plus complexe du fait du jour de repos de chaque agent par semaine.

Par ailleurs, nous avons été dans l'obligation de revoir systématiquement les horaires et les contenus de l'ensemble des temps collectifs ou individuels que nous proposons aux salariés : formations Kéolis, ateliers internes, rendez-vous avec les chargés d'insertion professionnelle, journées d'intégration, etc. Ce travail a mobilisé les équipes durant les six derniers mois afin d'être opérationnels au mois d'avril 2019.



Nouveaux horaires :
4 jours par semaine (6h30 par jour)
Deux services (6h50 - 12h40)

Quelques zooms sur l'activité 2018-19

Des actions renouvelées pour le recrutement de Médialys

Médialys a pu rencontrer des difficultés de recrutement sur cette dernière année. Ces difficultés s'expliquent entre autres par le fait que ne sont aujourd'hui accueillies que des personnes bénéficiaires du RSA socle, d'une méconnaissance de notre activité par certains prescripteurs, et enfin d'une recomposition du champ de l'insertion. Ces difficultés sont largement partagées par les Structures d'Insertion par l'Activité Économique de la Métropole.

Pour lever ces difficultés, plusieurs actions ont été entreprises :

Visites régulières

à destination des prescripteurs des 125 structures partenaires de l'agglomération Lyonnaise pour découvrir le travail et l'accompagnement socioprofessionnel proposé au sein de Médialys.

Travail spécifique de ciblage

via notre Pôle Emploi référent.

Explicitation de notre travail

lors des réunions d'équipe de nos partenaires.

Participation à des forums

de structures partenaires.

Un accompagnement qui évolue : l'exemple du logement

Nous avons d'ores et déjà indiqué que le public accueilli au sein de Médialys cumulait tendanciellement plus de difficultés d'ordre personnel et de freins à l'accès à l'emploi. **La question du logement est par exemple devenue une problématique centrale.**

Plus du tiers des agents accueillis à Médialys connaissent une situation précaire face au logement à leur arrivée.

Sur 328 agents accueillis en 2018, 72 sont hébergés en résidence sociale, 15 sont domiciliés auprès d'un CCAS et sont donc sans logement fixe, 19 sont hébergés par des amis ou de la famille.

L'appui socioprofessionnel proposé a pour objet d'accompagner de manière globale les agents. Les chargées d'insertion sont cependant relativement démunies face à ce type de problématiques.

Le premier levier utilisé est tout naturellement **la collaboration étroite avec les assistantes sociales des services de La Métropole**, permettant de faire le point sur les démarches déjà mises en place.

En qualité d'employeur, nous avons également largement activé **le 1% patronal piloté par Action Logement**, en complément des actions mises en place par les services sociaux.

Plusieurs types de prestations ont été rendues selon les situations rencontrées :

- dans le cas de situations d'urgence, **rendez-vous avec une assistante sociale** permettant de débloquer des aides financières d'urgence (pour des nuitées d'hôtel par exemple) et d'accélérer le traitement des dossiers (4 agents concernés qui ont pu bénéficier notamment pour 2.236€ d'aides exceptionnelles pour l'hébergement d'urgence et l'apurement de dettes) ;
- **accès à des logements réservés** dans le cadre du droit commun ou de résidences sociales (20 agents ont accédé à un logement de droit commun pour 46 propositions et 21 agents ont accédé à une résidence temporaire pour 22 propositions) ;
- **prêts Loca Pass à 0%** permettant l'avance du paiement de la caution et de garantir les bailleurs contre les loyers impayés (21 garanties et 19 avances).

Malgré les efforts déployés en la matière, cette problématique reste vive et est souvent centrale dans le cadre d'une insertion réussie.



L'introduction de la « suggestopédie » dans les formations compétences clés

Le programme européen IGETADAPT auquel participait Médialys s'est achevé en juillet 2018 par une conférence finale organisée à la Métropole de Lyon avec nos partenaires.

Ce programme s'est focalisé sur une méthode d'apprentissage permettant aux apprenants d'être plus attentifs et réceptifs aux programmes qui leur sont proposés. Cette méthode, qui s'appuie sur un certain nombre de constats de la psychologie et des sciences cognitives, a été mise en place pour les formations « Compétences Clés » par l'ALPES.

Les résultats de cette méthode sont probants en ce qu'ils permettent aux apprenants d'être réellement

partie prenante de l'apprentissage, conduisant à des progressions très importantes, notamment dans la maîtrise de la langue française, à l'oral comme à l'écrit.

Les agents en formation font un retour très positif de cette méthode et indiquent que les répercussions sur leur vie professionnelle (renseigner des clients par exemple) mais aussi sur leur vie personnelle (oser rencontrer la maîtresse de ses enfants) sont très valorisantes.



Poursuite des formations qualifiantes en 2018 avant un brutal arrêt en 2019

Durant l'année 2018, nous avons à nouveau proposé différentes formations qualifiantes telles que le Certificat de Qualification Professionnelle Agent de Prévention et de Sécurité (27 personnes) ou le titre professionnel d'Employé Libre-Service (10 personnes). De plus 86 personnes ont été formées à la prise en charge des Personnes à Mobilité réduite.

Cet effort de formation qualifiante était très conséquent : il représentait 11 700 heures et un coût financier de 250 000€ dont 120 000€ de frais pédagogiques et 130 000€ de salaires. Médialys bénéficiait alors d'un effet levier très fort de ses budgets de formation puisque qu'avec une cotisation de moins de 50.000€, les sommes engagés pouvaient être multipliées par plus de 3, soit 160.000€.

Or cet effort est remis en question en 2019 suite aux évolutions du financement de la formation qualifiante. Cette dernière est destinée avant tout aux salariés en CDI et articulée à une évolution de poste au sein de l'entreprise. Ces nouvelles orientations limitent de fait les possibilités de financement de la formation pour notre public. Seules les formations de remise à niveau « compétences clés » pourront être maintenues.



Certificat de Qualification Professionnelle
Agent de Prévention et de Sécurité

27 personnes



Titre professionnel
d'Employé Libre-Service

10 personnes



Prise en charge
des personnes à mobilité réduite

+ de 86 personnes

La culture comme composante de l'insertion

Nous avons toujours été convaincus que l'accompagnement socio professionnel, pour être complet et efficace, se devait de prendre en compte les personnes dans leur globalité.

Nous sommes également convaincus du rôle que nous avons à jouer pour que nos agents puissent s'épanouir et avoir toutes les clés pour être acteurs à part entière de la société. L'accès à la culture est bien souvent « le parent pauvre » de l'insertion, le focus étant mis sur des urgences plus vitales.



Nous avons depuis deux ans initié cette dynamique en développant :

Un partenariat avec « Culture Pour Tous »

permettant un accès gratuit pour nos agents à tout type d'événements culturels

(sport, concert, cinéma, opéra, théâtre).

Des permanences de réservation et d'information sont organisées une fois par semaine sur les lieux de prise de service animées par un volontaire en service civique.

L'insertion de la visite d'un lieu culturel

à chaque formation compétences clés

en partenariat avec la Mission Culture de la Ville de Lyon

(Archives Municipales, Musée des Confluences, Bibliothèque).

Le parcours culture

En 2018, nous avons souhaité aller plus loin en proposant, grâce à l'aide de la mission culture de la Ville de Lyon, un parcours complet de découverte de lieux culturels.



15

agents volontaires

ont ainsi visité

Le musée des Confluences,
L'Opéra et le Musée des
Beaux-Arts

Le bilan de cette initiative est positif :

Les agents
se sont mobilisés
dans la durée.

**Un esprit
de groupe est né**
permettant
à certains
de sortir de
l'isolement.

**Les agents ont
pu aiguiser leur
esprit critique**
par la mise en
place de temps
de synthèse à
l'issue de chaque
visite.

**De nouveaux
groupes**
seront mis
en place
en 2019.

Une insertion vers l'emploi

Médialys a pour ambition de favoriser l'accomplissement du projet professionnel des agents quel qu'il soit, tout en tenant compte des opportunités d'emploi.

Notre métier, activité support de l'association, permet aux agents de développer **un grand nombre de compétences et savoir être aisément transférables** : savoir accueillir un client, désamorcer un conflit, écouter qualitativement une demande pour y répondre précisément, utiliser des outils, travailler en équipe, s'adapter à des horaires décalés. Ces qualités sont très appréciées par les employeurs du service à la personne, de la grande distribution ou encore de l'industrie.

Par ailleurs, nous pensons primordial **d'accompagner les agents vers un métier qui leur corresponde** et qui leur permette de valoriser le potentiel de compétences acquis dans leur parcours antérieur. En effet, ces parcours sont souvent très riches, notamment parmi les réfugiés ou primo arrivant dont certains ont pu exercer des carrières de médecin, de militaire, d'avocat, de professeur, d'infirmier.... Trouver un nouveau métier qui leur permette de se sentir moins déclassés, d'exploiter leur savoir, de s'épanouir professionnellement, tout en tenant compte de la réalité du marché du travail français, fait partie de l'appui sur mesure que nous leur proposons.

À cette fin, les chargées d'insertion professionnelle :

- Travaillent sur les offres d'emploi de l'agglomération et les diffusent auprès des agents susceptibles d'être intéressés
- Prennent contact avec des entreprises sur des projets singuliers
- Créent des contacts avec de nouvelles entreprises afin de développer des opportunités nouvelles.

L'accès à une diversité de métiers

Agent aéroportuaire, agent de piste, agent d'exploitation transport, conducteur receveur, conducteur de marchandise, agence commerciale Kéolis, médiateur, agent de sécurité, opérateur de commandes, technicien de maintenance ascensoriste, opérateur parachèvement en fonderie, agent de stérilisation en clinique, maintenance industrielle, réparation rapide automobile, vente automobile, vendeuse, hôtesse de caisse, employé libre-service, aide pâtissière, gardien d'immeuble, assistante de vie aux familles, gouvernante, gestionnaire de paie, responsable d'exploitation agricole

Vie de la structure

L'organigramme au 31 mars 2019

ÉQUIPE DE DIRECTION

LUC CHAMBOLLE

YSMA BELOUFI

PÔLE ADMINISTRATIF

Assistante RH
Stéphanie Thouvenin
Assistant administratif
Stéphane Carbonnier
Assistante administrative
Sarah Messaoudi
Chargée d'accueil
Martine Lauron

PAUL PINET

PÔLE OPÉRATIONNEL

Chefs d'équipes
**Hamza Allouani, Ahmed
Bouslah, Marie Charlemagne,
Richard Dimeck, Mélanie
Dufourneaud, Abdel Ichou,
Jorge Rodriguez**

Ordonnancement
Jamel Laieb

N'NADY MAKANGU

PÔLE ACCOMPAGNEMENT

Chargées d'insertion
Professionnelle

**Muriel Hardjani,
Maud Reynard,
Déborah Vignon**

Superviseurs et tuteurs
**Lamia Jelassi,
Catherine Boismal,
Emilie Lecluse**

Bilan financier

CHARGES de FONCTIONNEMENT		PRODUITS de FONCTIONNEMENT	
Achats	34 797	Ventes	106 446
Services extérieurs	113 174	Subventions d'exploitation	3 911 341
Autres services extérieurs	182 827	Métropole de Lyon	
Personnel en insertion	2 649 764	Subvention générale RSA socle	550 000
Salaires et traitement	2 203 899	Aide au poste CUI CAE RSA	894 028
Charges sociales	403 205	FSE Métropole	250 000
Impôts et taxes	42 660		
Personnel permanent	1 048 199	État	
Salaires et traitement	687 453	Aide au poste CUI CAE	573 974
Charges sociales	297 447		
Impôts et taxes	63 299	Sytral	1 020 000
Dotation aux amortissements et provisions	70 761	Kéolis Lyon	533 000
Charges exceptionnelles et financières	22 456	Transdev	70 496
		Projet européen	19 843
Autres charges	49 254	Autres produits	52 077
Excédent		Déficit	101 368
TOTAL	4 171 232	TOTAL	4 171 232
Mise à disposition gratuite de locaux	96 270	Prestations en nature	96 270

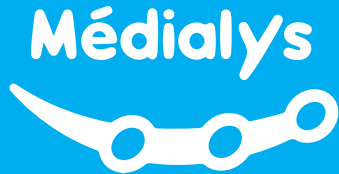
Le Conseil d'Administration et son bureau

au 1^{er} janvier 2019

	Nom	Prénom	Fonction	Représentant
Bureau	GEOFFROY	Hélène	Présidente	2 ^e collègue
	JEANDIN	Yves	Vice-Président	MÉTROPOLE
	LAMY	Fabrice	Trésorier	2 ^e collègue
	RIBOT	Adelaïde	Secrétaire	2 ^e collègue
Administrateurs	JANNOT	Brigitte	Administratrice	MÉTROPOLE
	QUINIOU	Christophe	Administrateur	MÉTROPOLE
	DA PASSANO	Jean-Luc	Administrateur	MÉTROPOLE
	VULLIEN	Michèle	Administratrice	SYTRAL
	LE FAOU	Michel	Administrateur	SYTRAL
	JACQUESSON	Pascal	Administrateur	KEOLIS
	YADEL GALLOUL	Malika	Administratrice	2 ^e collègue
	CAUWET	Martine	Administratrice	2 ^e collègue
	PERRONNE	Sylvain	Administrateur	2 ^e collègue
Invité permanent	BADIOU	Laurent	Membre invité	DIRECCTE UT69



Rédaction : Médialys — Conception : © Cités Plume



27, rue d'Alsace
69100 Villeurbanne
04 37 64 26 90

medialys.asso.fr